



De symboliek van Neptunus

Zonder dat het de bedoeling was, is dit nu al de vierde nieuwsbrief in een reeks. Het begon in februari dit jaar met een stukje over de *'universele wet van eenheid'*. Ik stelde daar een gedachtenexperiment voor: laten we er eens van uitgaan dat er eenheid is, waar komen we dan uit? Ik weet niet wat jullie er mee gedaan hebben, maar voor mij werd het een haast continue proces van oefenen dat nog steeds doorgaat.

Als je op zoek bent naar eenheid, vallen de tegenstellingen extra op en dat kan behoorlijk confronterend zijn. Daarom ging het in juli over *'oefeningen in eenheid'*. Ik haalde de astrologie (Neptunus) en de Tarot erbij omdat ik daar symbolen van eenheid vind die licht op de zaak kunnen werpen.

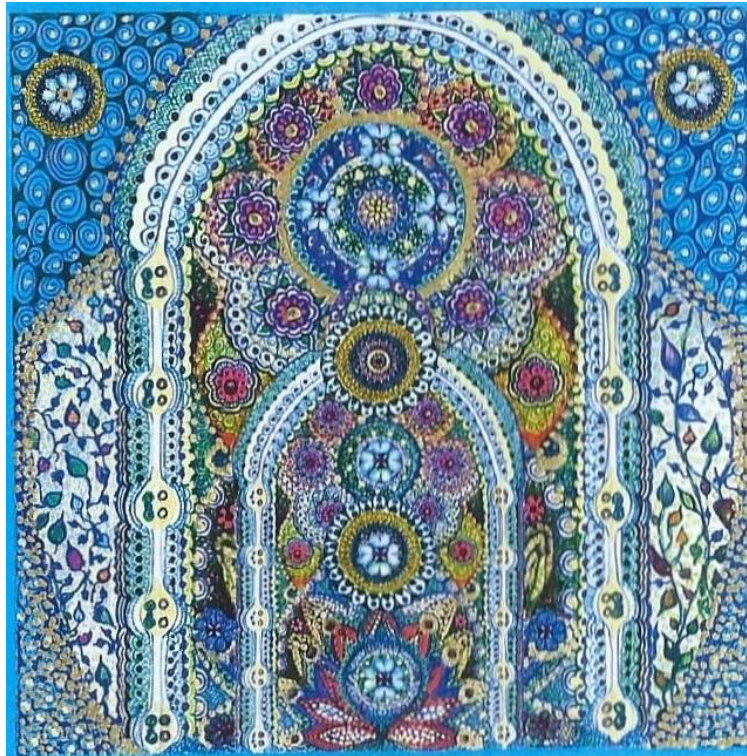
Eerder deze maand ging het over *collectieve eenheid* aan de hand van de bewegingen van Neptunus in de laatste 500 jaar. Hoe groeit de mensheid toe naar eenheid?

Zo'n verhaal roept natuurlijk vragen op over de wijze waarop ons individuele bewustzijn is verbonden met het collectieve bewustzijn. De positie van Neptunus in de geboortehoroscoop kan daar licht op werpen, maar dat kan ik van hier uit niet doen, omdat dat voor iedereen anders is (je bent van harte welkom voor een consult!). Bovendien wil ik de rode draad van de reeks niet uit het oog verliezen. Terug dus naar de kernvraag: kan de symboliek van Neptunus iets duidelijk kan maken over onze persoonlijke weg naar eenheid?

Neptunus als poort

Saturnus is de verste planeet die we nog met het blote oog kunnen waarnemen. De drie 'buitenplaneten' - Uranus, Neptunus en Pluto - konden pas ontdekt worden toen er sterrenkijkers waren. Je kunt dat ook symbolisch bekijken. Tot de ontdekking van Uranus in 1781 reikte het bewustzijn van de mensheid niet verder dan tot de sfeer van Saturnus. In de klassieke astrologie van vóór 1781 (en nóg) gold Saturnus als de planeet van beperking en van grenzen. Saturnus geeft de dingen een definitieve vorm en structuur. De ontdekking van de buitenplaneten kun je dan ook duiden als een sprong in bewustzijn, als het definitief verruimen van onze horizon.

Alle drie de buitenplaneten staan dus voor één of andere doorbraak naar een nieuwe dimensie, die ons vooralsnog vreemd is of zelfs als bedreigend wordt ervaren omdat het onze vaste zekerheden aan het wankelen brengt. Dat wordt vaak heel duidelijk zichtbaar als je in een horoscoop kijkt naar de positie van Saturnus ten opzichte van de buitenplaneten. Saturnus staat voor traditie, orde, structuur – in jungiaanse termen het ego. De buitenplaneten ondergraven die zekerheden met alle ontwrichtende gevolgen van dien, maar ze openen ook nieuwe werelden en dimensies van bewustzijn, die we eigenlijk nog maar pas aan het ontdekken zijn.



Neptunus wordt in verband gebracht met een verhoogde gevoeligheid, kunstzinnige aanleg, idealisme, religie, profetie en paranormale vermogens. Kenmerkend voor Neptunus is het vermogen om '**mogelijkheden**' te zien. Een mogelijkheid is iets wat niet in de materiële werkelijkheid aanwezig is. Maar voor degene die de mogelijkheid ziet, is het wel degelijk een realiteit!

Neptunus-types kunnen van alles 'voelen' zonder dat daar een duidelijke oorzaak of verklaring voor is. Binnen de sfeer van Saturnus is alles tastbaar en benoembaar. Het is datgene wat vanuit he geworden is zoals het nu is.

Saturnustypes maken nogal eens de vergissing om te denken dat dat alles is en verwijzen alles wat van Neptunus komt als irreële zweverij. Dromen zijn bedrog. Wat je niet kunt vastpakken, benoemen, analyseren, bestaat niet.

Saturnus is ook de planeet van de tijd: hij is de Romeinse opvolger van de Griekse god **Chronos**. Via Neptunus betreden we een werkelijkheid, waarin tijd en ruimte relatief worden. Het vermogen tot het waarnemen van **mogelijkheden** duidt er al op dat je iets plukt uit een dimensie die naar de toekomst verwijst. Je ziet het al helemaal vóór je. Ook helderzienden nemen waar voorbij de grenzen van tijd en ruimte: ze zien zelfs vorige of

toekomstige levens.

Sensitieve mensen kunnen voelen wat een ander voelt, of ze zich dat nu bewust zijn of niet. Kunstenaars kunnen iets vertolken wat je raakt of aan het denken zet zonder dat je beseft hoe dat in zijn werk gaat. Ook de kunstenaar zelf kan het vaak niet uitleggen. Ze zijn goed in het zien van de 'mogelijkheid' en ze kunnen er een vorm aan geven maar ze kunnen het niet verklaren of duiden. Ook helder-zienden weten meestal niet hoe ze aan hun informatie komen.

Het is duidelijk dat de taal vaak ontoereikend is om adequaat te beschrijven wat we beleven 'voorbij de grens'. Daarom hebben Neptunustypes vaak een grote affiniteit met beelden en symbolen: **'één beeld zegt meer dan duizend woorden'**. Muziek kan ook die rol vervullen, zowel voor de muzikant als voor de luisteraar.

Ziektebeelden

Neptunus is een poort naar een grotere eenheid. Daar kan ook een gevaarlijke aantrekkingskracht van uitgaan, want het biedt een ontsnapping uit de beperkte dagelijkse realiteit. Astrologen waarschuwen haast eenstemmig voor de gevaren: het zijn onbereikbare idealen, je kunt je er in verliezen, je gaat ervan zweven, je kunt er gek van worden of ergens verslaafd aan raken.

Dat zijn natuurlijk allemaal reële gevaren. Je kunt je wapenen tegen het gevaar door een sterk ego te ontwikkelen en een stevige verankering in de dagelijkse realiteit. Vaste routines en disciplines kunnen helpen om de persoonlijkheid stabiel te houden. En als dat allemaal niet helpt, staat de farmaceutische industrie klaar om ongewenste symptomen de kop in te drukken.

Maar het angstvallig vasthouden aan zekerheid, traditie en discipline kan uitgroeien tot een ziektebeeld op zich! Zo krijg je uitwassen naar twee kanten. Het Saturnustype is angstig, gespannen, neurotisch, bang voor verandering. De dodelijke routine leidt tot verveling, een gevoel van zinloosheid, depressie. Het Neptunustype kent geen discipline, raakt verward door een veelheid aan indrukken, voelt zich niet thuis in de wereld, voelt zich eenzaam en onbegrepen, verwaarloost z'n lichaam en z'n dagelijkse plichten, verliest zich in onbereikbare idealen. Altijd ligt de chaos en de verwarring op de loer.

Kennelijk moet er een balans zijn. Je kunt pas door de poort van Neptunus heen (en weer terug!) als je een gezond ego hebt en een stevige verankering in de dagelijkse realiteit. Niet voor niets leggen haast alle spirituele genootschappen de nadruk op Saturnale zaken als discipline, vaste rituelen en oefeningen, het aandachtig vervullen van nederige dagelijkse taken, aandacht voor het lichaam en dergelijke. Van de spirituele aspirant worden offers gevraagd zoals het afstand doen van bezit of zelfs de gelofte van het celibaat.

Eenheid

Wat leert ons dit alles over eenheid? Kennelijk moeten we op de grens naar een grotere eenheid iets durven loslaten. Iets van ons vertrouwde zelfbeeld en wereldbeeld. Iets van onze zekerheden en gehechtheden. Er voor openstaan dat er andere realiteiten en gebieden van bewustzijn bestaan dan wij kennen.

Vanuit de eenheid gezien is de Saturnale wereld, de wereld zoals die gegroeid is en vorm heeft aangenomen, slechts één van de vele mogelijke werelden. Wat wij als vast en solide ervaren, is vanuit de eenheid gezien vloeibaar, met alles verbonden en altijd in beweging. Ook het ego is een constructie die altijd tijdelijk is en dus per definitie nooit kan samenvallen met de grotere eenheid.

Veel van de angsten van het ego hebben te maken met het verlies van controle en een gevoel van afgescheidenheid. Met ons ego-bewustzijn scheppen we een eigen wereld, die ons tegelijk isoleert en vervreemdt van andere werelden. Juist het willen controleren maakt de angst groter. Juist het versterken van ons ego scheidt afstand tussen ons bewustzijn en de eenheid die er is.

Individu en collectief

De buitenplaneten bewegen zo langzaam dat ze lange tijd in hetzelfde teken staan. Zoals nu dus de periode (2012-2025) dat Neptunus door het teken Vissen loopt. Dat betekent dat iedereen van de generatie die nu geboren wordt, Neptunus in Vissen heeft staan. Je kunt je voorstellen dat elke generatie dus de kenmerken draagt van de positie van de buitenplaneten in de tekens. Voor de duiding van een geboortehoroscoop is dit niet meer dan achtergrondinformatie. De precieze positie van de buitenplaneten in de huizen en hun verhouding tot de andere planeten is voor iedereen uniek.

We dragen dus allemaal de kenmerken van onze generatie, maar bij iedereen werkt dat op andere wijze uit. Daardoor wordt de één spreekbuis en trendsetter van zijn generatie, een ander volgt haast willoos de collectieve trends en hypes, terwijl er ook mensen zijn aan wie dat allemaal voorbij lijkt te gaan.

Neptunus als poort naar eenheid verzwakt het afgezonderde ego en versterkt de gevoeligheid voor het collectief. Vanuit de eenheid gezien is het vanzelfsprekend dat alles wat er is, bestaansrecht heeft en erbij hoort. Ook de zwakkeren, de armen, de uitgestotenen, de criminelen, de vluchtelingen, de onaangepasten, enzovoorts.

Neptunustypes hebben vaak een sterk gevoel van verantwoordelijkheid voor de gemeenschap en een enorme bereidheid om zich op te offeren voor 'het goede doel'. Ze kunnen daar zóver in gaan dat ze zichzelf volkomen wegcijferen.

De poort naar eenheid is niet alleen een poort naar piekervaringen, gevoelens van diepe verbondenheid, euforie en goddelijke inspiratie. Juist die verhoogde gevoeligheid en empathie zet de poort open voor het collectieve lijden. Het gevaar bestaat dat je je gaat identificeren met de slachtoffers en jezelf ook als slachtoffer gaat zien van een wereld die zo vol tegenstellingen en pijn en onrecht is.

Naar mijn idee en ervaring komen de negatieve kanten van Neptunus vooral naar voren als je passief blijft en je kritische blik verliest. Terwijl het een bron van inspiratie is als je er actief mee om kunt gaan. Voor overzicht een paar trefwoorden op een rijtje:

Actief: geïnspireerd, empathisch, hulpvaardig, vrijwillige dienstbaarheid, sociale verantwoordelijkheid nemen, de wereld kunnen aanvaarden en liefhebben zoals die is, niet oordelen.

Passief: kritiekloos volgen van collectieve hypes en trends, slachtoffer zijn, willen ontsnappen aan de 'harde wereld', de wereld afwijzen, verslavingen.

Saturnus en Neptunus

Kenmerkend voor het jaar 2016 is een vierkant tussen Saturnus en Neptunus. In de astrologie is een vierkant een teken van spanning en conflict. Heel wat zekerheden (Saturnus) zijn aan het wankelen en de collectieve emoties (Neptunus) lopen hoog op. Toch is elke crisis ook een kans. Stel je eens voor dat Saturnus en Neptunus samenwerken! Samen leveren ze de ingrediënten voor het realiseren van dromen! De kwaliteiten van Neptunus openen het bewustzijn voor **de beste mogelijkheid**. De kwaliteiten van Saturnus zorgen ervoor dat die beste mogelijkheid ook werkelijk gerealiseerd wordt. Wat is jouw

grootste droom voor jezelf en de wereld? Breng je handelen in overeenstemming met je droom, je visie. Dan ben je mede-schepper in plaats van slachtoffer.

Een grondregel in de astrologie is, dat de langzamere planeten de trend zetten en dat de snellere planeten de trend inkleuren en vormgeven. Saturnus moet het dus in principe afleggen tegenover Neptunus, vooral als er sprake is van een vierkant. De vorm past in de eenheid, maar de eenheid past niet in de vorm. De vorm moet vloeibaar worden en méér eenheid toelaten.

Ik stel me voor dat er bij de poort naar eenheid een wachter staat, die uiteindelijk maar één ding van ons vraagt: **vertrouwen**. Vertrouwen dat er een grote eenheid is die ons draagt en verbindt. En de bescheiden erkenning dat we niet meer dan een deel van het grotere plaatje zien.